

www.clinique-psv.fr

Vaccin Covid-19 : recommandations aux patients

A partir de lundi 18 janvier, la vaccination est proposée en France en priorité pour les personnes à haut risque de forme grave de Covid-19. Cela concerne notamment les patients atteints de cancer.

Le Centre Léonard de Vinci recommande à ses patients de se faire vacciner. Nous vous invitons à lire avec attention nos recommandations ci-dessous et à prendre rendez-vous dans un centre de vaccination proche de chez vous : **La liste des centres de vaccination est disponible sur www.sante.fr**

Pourquoi se faire vacciner quand on a un cancer ?

Comme pour l'ensemble de la population, la vaccination est le seul moyen, à ce jour, de stopper l'évolution du virus, de vous protéger et de protéger vos proches de l'infection.

Les patients souffrant d'une maladie cancéreuse font partie des groupes à risque de développer des complications sévères au Covid-19, notamment en cas de tumeurs malignes bronchiques, métastatiques ou hématologiques.

Par ailleurs, une infection au Covid-19 risque d'entraîner un retard dans les traitements réalisés avec une perte de chance sur l'efficacité attendue.

Qui peut se faire vacciner contre le covid-19 ?

Les personnes atteintes de cancers ou d'hémopathies malignes en phase active de chimiothérapie sont concernées.

Ces personnes doivent avoir une prescription médicale de leur médecin pour pouvoir s'inscrire dans un centre de vaccination grand public.

Vous avez **moins de 75 ans** et êtes actuellement en cours de traitement :

- **Si votre traitement en cours est une chimiothérapie, une immunothérapie ou un thérapie ciblée** : une prescription médicale sera faite par l'oncologue pour une injection dans un centre de vaccination.
- **Si votre traitement en cours est une hormonothérapie seule ou une radiothérapie seule** : il n'y a pas de priorisation et vous devrez attendre une évolution des critères d'âge énoncée par le gouvernement
- **Si votre traitement est terminé** : il n'y a pas de priorisation et vous devrez attendre une évolution des critères d'âge énoncée par le gouvernement

Vous avez **plus de 75 ans** :

- **Votre traitement est terminé** : prenez rendez-vous directement dans votre centre de vaccination, vous n'avez pas besoin de prescription
- **Votre traitement est en cours** : demandez conseil à votre oncologue

Certaines contre-indications sont reconnues et développées dans un paragraphe spécifique de ce document.

Quand se faire vacciner ?

Dans l'idéal, avant de débiter un traitement anticancéreux.

Si le traitement a déjà été démarré, il convient d'éviter de réaliser une administration du vaccin le jour de l'administration du traitement anti-cancéreux, au risque de réduire l'efficacité du vaccin. Il est donc conseillé de le réaliser en « intercure » (entre deux injections) en cas de traitement systémique.

En cas de radiothérapie, aucune donnée n'est à ce jour disponible, mais aucun élément ne semble empêcher l'administration du vaccin, en respectant l'administration à distance (en intercure) en cas d'administration d'un traitement de type chimiothérapie ou immunothérapie associé à la radiothérapie.

En cas de rémission du cancer, il n'existe aucune limitation à la réalisation du vaccin.

Dans le cas d'une complication infectieuse, d'un état général altéré, d'une hospitalisation dans un contexte de complication aiguë, il est recommandé de reporter l'administration du vaccin à la résolution des complications.

Y a-t-il des contre-indications à la vaccination ?

Certaines situations imposent une vigilance plus particulière amenant à éviter de vacciner dans l'état actuel des connaissances :

- Une allergie connue sévère
- Une infection à Covid-19 dans les 3 derniers mois.
- Une autre vaccination dans les 14 derniers jours.
- Une infection en cours ou de la fièvre ($T^{\circ}C > 38^{\circ}C$ dans les 48 dernières heures).
- Grossesse ou allaitement en cours

Y a-t-il des effets indésirables ?

Comme après toute vaccination, la personne ayant reçu le vaccin peut ressentir des effets indésirables. Dans le cadre des essais cliniques, plusieurs effets indésirables ont été recensés à différentes fréquences :

FRÉQUENCE DES EFFETS INDÉSIRABLES IDENTIFIÉS	TYPE D'EFFET INDÉSIRABLE IDENTIFIÉ
Très fréquents ($\geq 1/10$) Généralement d'intensité légère à modérée et disparaissant quelques jours après la vaccination. <i>A noter que la fréquence des réactions systémiques, et particulièrement de la fièvre, de la fatigue et des maux de tête, est plus importante lors de l'administration de la 2e dose par rapport à la 1re dose.</i>	Réaction locale : réaction au site d'injection (douleur, gonflement au site d'injection) Réactions systémiques : <ul style="list-style-type: none">- fatigue- céphalées- myalgies- frissons- arthralgies- fièvre
Fréquents ($\geq 1/100$ à $< 1/10$) Intensité légère à modérée survenus quelques jours après la vaccination	Réaction locale : réaction au site d'injection (rougeur) Réaction systémique : nausées
Peu fréquents ($\geq 1/1\ 000$ à $< 1/100$) Survenus quelques jours après la vaccination	<ul style="list-style-type: none">- Douleur aux extrémités- Lymphadénopathie- Insomnies- Malaise- Prurit au site d'injection
Réactions rares ($\geq 1/10\ 000$ à $< 1/1\ 000$)	Quatre cas de paralysie faciale (paralysie de Bell) sur 22 000 personnes vaccinées dans les essais cliniques ont été rapportés dans les jours qui ont suivis la vaccination (de 3 à 48 jours). A ce stade, la relation causale avec le vaccin n'est pas établie. Dans la majorité des cas, la paralysie a disparu au bout d'une semaine sous traitement approprié.
Autres effets indésirables rapportés	Des réactions d'hypersensibilité et des réactions anaphylactiques ont été rapportées avec une fréquence indéterminée (ne peut être estimée sur la base des données disponibles), mais attendue comme rare.

Comment se passe l'injection du vaccin ?

Le choix du vaccin administré (Pfizer ou Moderna) appartient au centre de vaccination de manière à ce que les deux doses injectées soient toujours de la même nature. L'organisation est développée en priorité en ville pour les personnes à risque de forme grave comme les patients atteints de cancer, dans les centres de vaccination.

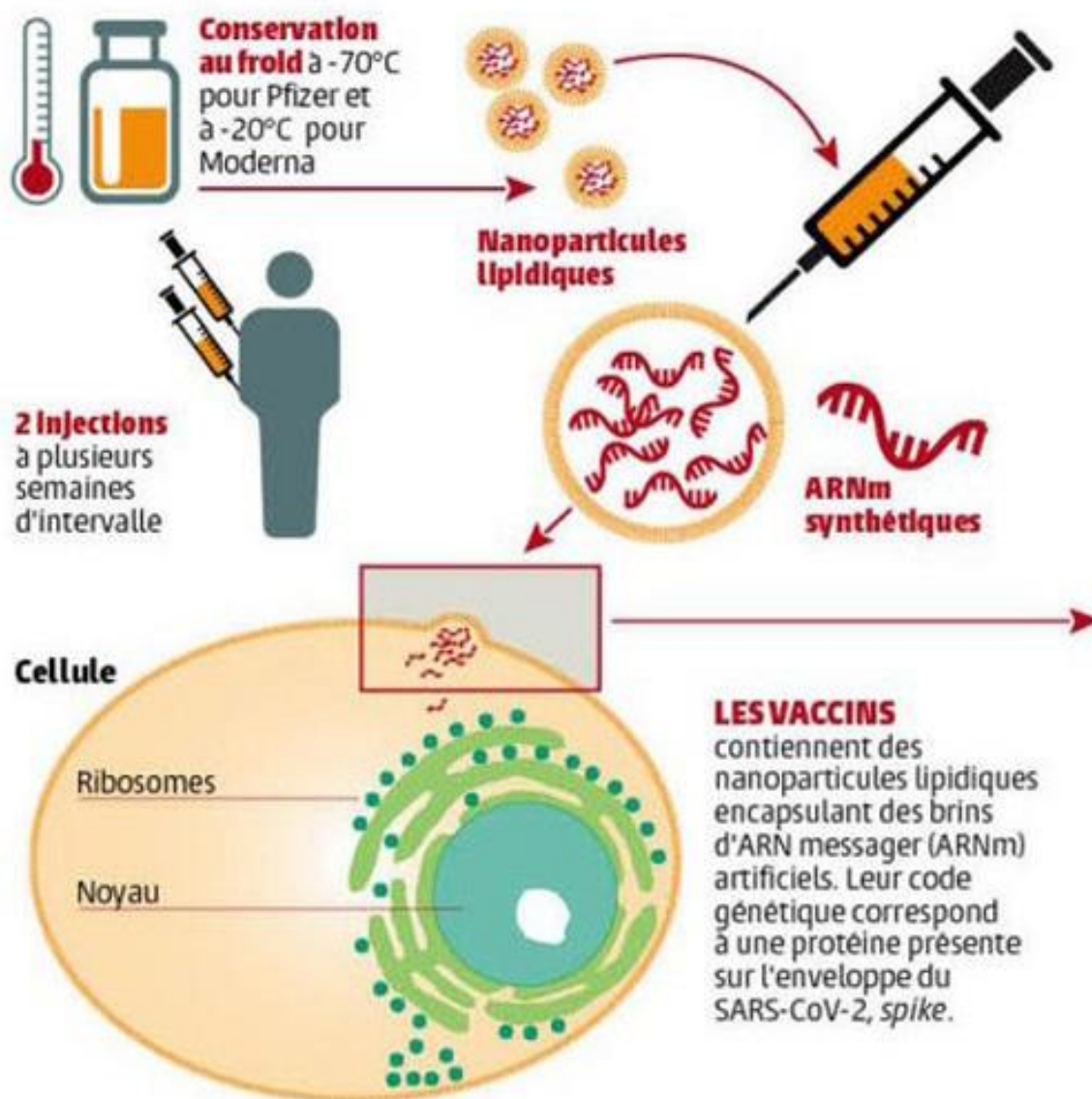
L'administration se fait dans l'épaule au niveau du muscle deltoïde, de préférence du côté non dominant. Le produit n'étant pas visqueux, l'injection est quasiment indolore en dehors de la sensation de piqûre.

Il est recommandé de rester 15 minutes au calme après la vaccination pour s'assurer de l'absence de réaction avant de reprendre les activités habituelles.

Nos équipes restent bien évidemment à votre écoute si vous aviez des questions spécifiques en lien avec votre maladie ou traitement.

Comment fonctionne le vaccin ?

► [En savoir plus](#)



1. INFILTRATION

Les membranes des nanoparticules et des cellules se ressemblent: elles peuvent fusionner afin de libérer les ARNm à l'intérieur des cellules, dans le cytoplasme.

2. USINE À PROTÉINES

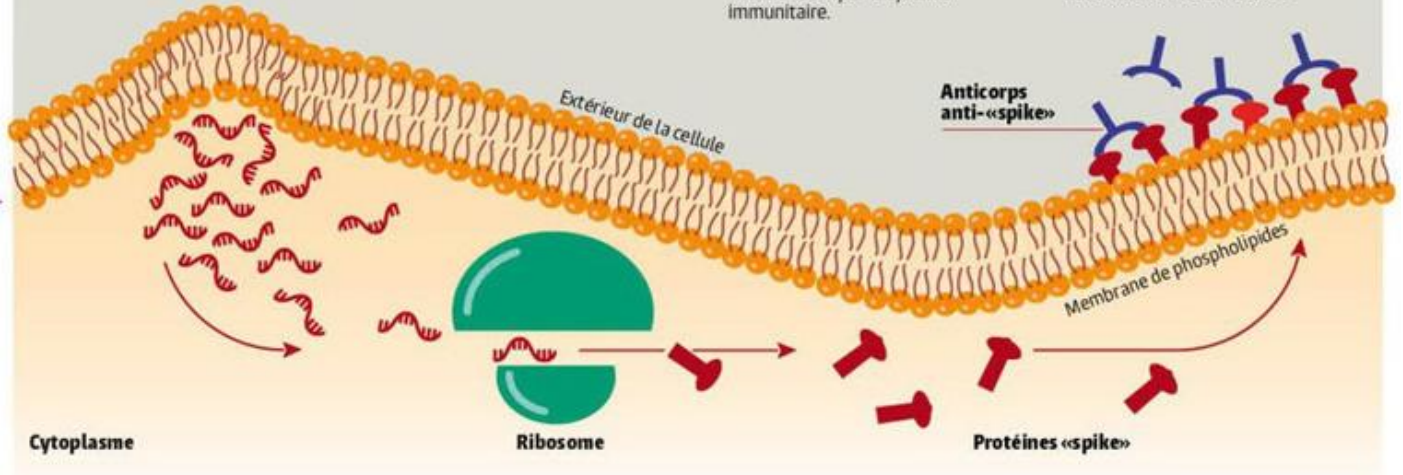
Les ribosomes de la cellule traduisent les ARNm et fabriquent ainsi les protéines spike, qui migrent sur la face externe de la membrane.

3. MÉMORISATION

Des cellules immunitaires (non représentées) reconnaissent les *spike* comme étant des intrus et démarrent une chaîne de fabrication d'anticorps dirigés contre celles-ci. Cette rencontre est ensuite «mémorisée» par le système immunitaire.

4. INFECTION

En cas d'éventuelle infection, la protéine *spike* sur l'enveloppe du coronavirus sera immédiatement reconnue par le système immunitaire et les anticorps seront rapidement mobilisés, ce qui permettra de le neutraliser et de le détruire.



(INFOGRAPHIE: PASCAL ERARD POUR LE TEMPS)